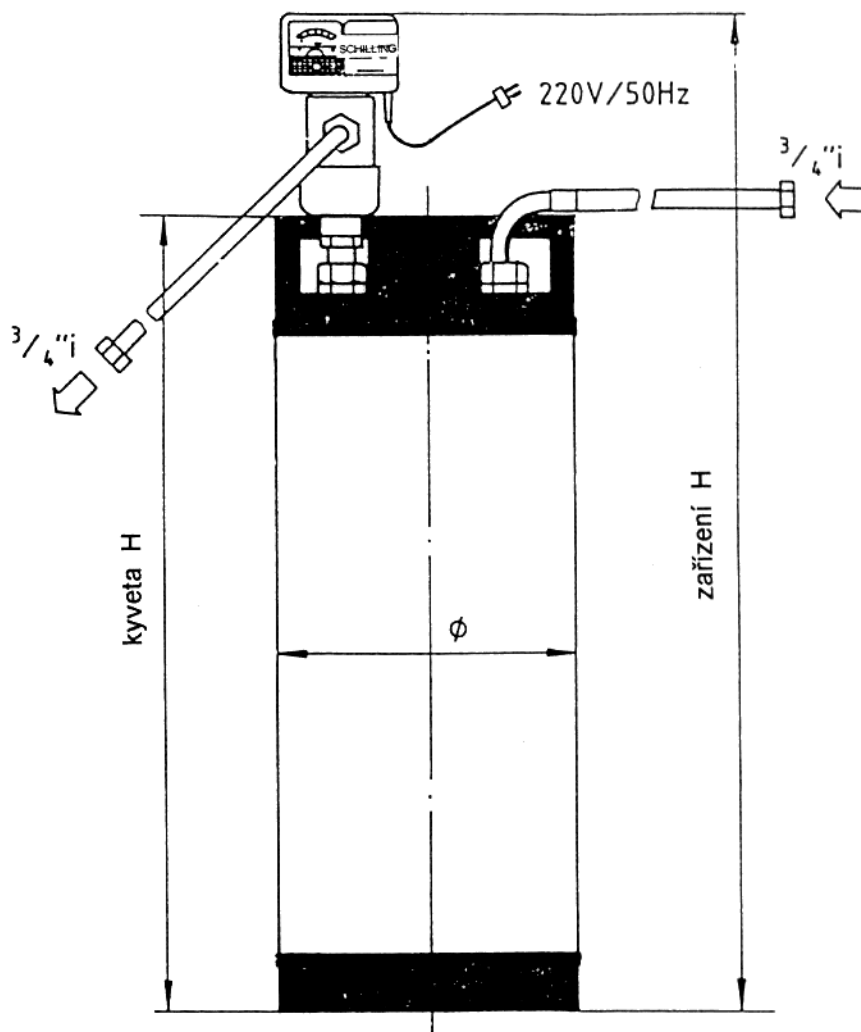


Zařízení plného odsolení VARITEC VEP E 12-100

Technické údaje

Použití

Mišbed - plné odsolení vody v nerezovém provedení s přípustným provozním tlakem do 10 bar.



Technické údaje

typ zařízení	kapacita* v l	výkon v l/hod	provozní tlak max. v bar	rozměry Ø x H v mm
VARITEC VEP E-12	1 400	300	10	237 x 560
Kyveta VARITEC VEP E-12 A	1 400	300	10	237 x 400
VARITEC VEP E-17	2 000	300	10	237 x 640
Kyveta VARITEC VEP E-17 A	2 000	300	10	237 x 480
VARITEC VEP E-22	2 800	950	10	237 x 760
Kyveta VARITEC VEP E-22 A	2 800	950	10	237 x 600
VARITEC VEP E-26	4 000	1 000	10	237 x 860
Kyveta VARITEC VEP E-26 A	4 000	1 000	10	237 x 700
VARITEC VEP E-46	6 000	1 200	10	237 x 1310
Kyveta VARITEC VEP E-46 A	6 000	1 200	10	237 x 1150
VARITEC VEP E-100	13 000	2 500	10	363 x 1250
Kyveta VARITEC VEP E-100 A	13 000	2 500	10	363 x 1100

* Kapacita je počítána při odběru odsolené vody až k vodivosti 20 $\mu\text{S}/\text{cm}$ a při uvažovaném obsahu soli 10 $^{\circ}\text{N}$ = 3,57 mval včetně rozpuštěných CO_2 a SiO_2 (ionogeny):

Zařízení plného odsolení VARITEC VEP E 12-100

Obsluha

Zařízení je v provedení z nerez oceli, odpovídající předpisům pro tlakové nádoby. Maximální přípustný provozní tlak činí 10 bar.

Typové označení, např. E 12 udává objem tlakového prostoru v litrech.

Instalace

1. Zařízení umístit v blízkosti vodovodní armatury.
2. Kyvetu s přívodní hadicí připojit k vodovodní armatuře.
3. Měřič vodivosti připevnit na kyvetu.
4. Hadici výtoku čisté vody připojit k měřiči vodivosti.
5. Zastrčit síťovou zástrčku.
6. Odvzdušňovací šroub ve víku kyvety uvolnit o 1 1/2 závitů.
7. Otevřít vodovodní armaturu až z bočního otvoru odvzdušňovacího ventilu vystoupí voda.
8. Uzavřít odvzdušňovací ventil.
9. Otevřít vodovodní armaturu.

Výměna kyvety

1. Vytáhnout zástrčku.
2. Uzavřít vodovodní armaturu.
3. Otevřít odvzdušňovací ventil. Tímto se stane kyveta beztlakou.
4. Uvolnit hadici surové vody.
5. Uvolnit měřič vodivosti.
6. Umístit regenerovanou kyvetu.
7. Kyvetu připojit viz bod I - Připojení.
8. Vyčerpanou kyvetu s uzavřeným víkem překlopit a nechat vytéci vodu z připojovacích otvorů.
9. Nátrubky před odesláním uzavřít dodanými krytkami.
10. Kyvetu odeslat do regeneračního servisu firmy EX-KA, s.r.o.

Bezpečnost zařízení

Každá kyveta je výrobcem podrobena vodní tlakové zkoušce se zkušebním tlakem ve výši 1,3

násobku přípustného provozního tlaku.

Zprovoznění

Před každým zprovozněním tlakového zásobníku musí být zajištěno, že všechna uzavírací a zabezpečující zařízení jsou účinná a volně propojena s tlakovým

prostorem. Těsnící plochy musí být čisté a v dobrém stavu. Uzávěrné otvory je nutno pečlivě utěsnit.

Důležitý pokyn

Pokud je zařízení v klidu, uzavřete přítok surové vody a odtížete výstup čisté vody. Zamezíte

tak zbytečné tvorbě tlaku v zařízení a zároveň předčasnému stárnutí spojovacích hadic.